



**Kinh doanh – Tư vấn - Lắp đặt - Bảo hành
Thiết bị bảo vệ - Camera giám sát**

HƯỚNG DẪN LẬP TRÌNH, SỬ DỤNG BỘ BÁO ĐỘNG BẢO CHÁY VISTA 128FB

Tài liệu này thuộc quyền sở hữu của Công ty Cổ Phần Biển Bạc
Các bạn vui lòng ghi rõ nguồn
<http://www.bienbacsecurity.com>
khi trích đăng lại tài liệu này

www.bienbacsecurity.com.vn
www.silversea-security.com

Add: 15B19 Nghĩa Tân - Cầu Giấy – Hà nội - Việt Nam
Tel: + 84.4.7913 858
Fax: +84.4.7563 554
Email: bienbac_marketing@fpt.vn
Yahoo: tuong_marketing@yahoo.com

Giới thiệu

Vista 128FB là trung tâm điều khiển hệ thống báo động, báo cháy hiện đại nhất do Honeywell sản xuất, tích hợp cả 2 hệ thống báo cháy và báo trộm trong cùng một hệ thống tạo sự thuận tiện nhất cho người sử dụng. Trung tâm báo động này thường được sử dụng ở những nơi yêu cầu mức độ an toàn, an ninh tốt như bệnh viện, siêu thị, toà nhà, văn phòng, trường học, biệt thự, nhà máy hoặc nhà xưởng và nhiều địa điểm trọng yếu khác. Dưới đây là một số tính năng cơ bản:

- Lưu được 512 sự kiện và cung cấp tới 150 mã người sử dụng với 6 cấp độ bảo mật khác nhau.
- Cung cấp 8 zones nổi dây thông thường, mở rộng thêm 120 zones địa chỉ Vplex hoặc 128 zones không dây, 8 phân vùng (partitions) độc lập
- Hỗ trợ công nghệ Vplex (Voice access multiplexer) kết nối với bộ quản lý vào ra VistaKey có đặt địa chỉ, điều khiển được tới 8 cửa.
- Hỗ trợ điều khiển tới 15 cửa khi sử dụng module quản lý vào ra Vista Gateway Module (VGM).
- Hỗ trợ ứng dụng CCTV khi kết nối với module Vista View -100 CCTV switcher.
- Xác định điểm có cháy hoặc báo động, sử dụng bộ hiển thị phụ FSA-8 hoặc FSA-24.
- Lập trình đơn giản bằng phần mềm E2.
- Dễ lập trình và bảo trì bằng phần mềm Compass Downloader đã được nâng cấp.
- 2 mạch điện báo (chuông) có công suất 2,3 A ở mức 12V và 3,4A ở mức 24V.
- Tự động kiểm tra bảo trì đầu báo khói.
- Và nhiều tính năng khác

Các bạn lưu ý: *tài liệu này mang tính chất tham khảo*. Để lập trình và cài đặt hệ thống cần chuyên môn vững vàng. Chúng tôi đề nghị khách hàng không tự mình can thiệp vào hệ thống khi không có các kỹ sư của chúng tôi hướng dẫn. Khi cần trợ giúp, liên hệ tới chúng tôi theo địa chỉ:

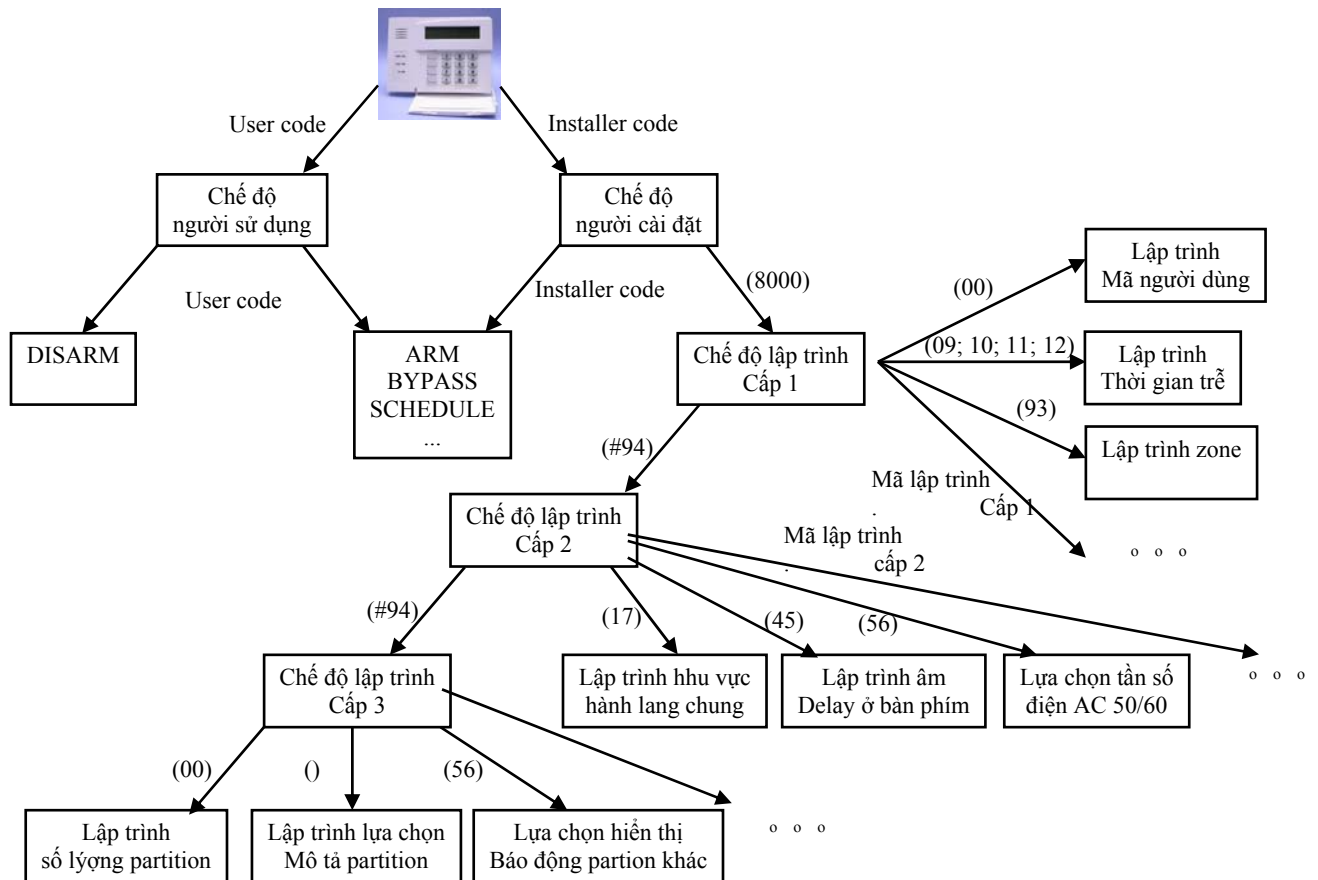
Phòng kinh doanh: 101B2 Nguyễn Chí Thanh- Ba Đình – Hà Nội

Điện thoại: 04.7719 784

Phòng kỹ thuật: 15B19 Nghĩa Tân - Cầu Giấy – Hà Nội - Việt Nam

Điện Thoại: 04. 7913858 – máy lẻ 301 -303

SƠ ĐỒ KHỞI LẬP TRÌNH CHO VISTA 128FB



CÁC BƯỚC LẬP TRÌNH CỤ THỂ:

I. Đặt địa chỉ cho bàn phím

1. Truy nhập chế độ đặt địa chỉ:

- Trong vòng 60 giây sau khi cấp nguồn cho bàn phím, ấn và giữ đồng thời 2 phím (1) và (3) trong 3 giây. Địa chỉ mặc định của bàn phím sẽ được hiện lên.
- Nếu bàn phím đã được cấp nguồn quá 2 phút, phải tắt và khởi động lại nguồn thì mới có thể thay đổi được địa chỉ.
- Nếu bàn phím đang trong chế độ lập trình thì cũng không thay đổi được địa chỉ.
- Nếu sau 10 giây mà không có tác động nào, bàn phím sẽ tự động thoát khỏi chế độ thiết lập địa chỉ.
- Có thể xem địa chỉ hiện thời của bàn phím bất cứ lúc nào bằng việc ấn đồng thời 2 phím (1) và (3).

2. Đặt địa chỉ:

- Nhập vào địa chỉ mong muốn, ví dụ nhập địa chỉ 12, ấn (1), ấn (2). Màn hình sẽ hiển thị số 12.

3. Thoát khỏi chế độ đặt địa chỉ:

- Ấn phím (*) để lưu lại địa chỉ đã được hiển thị như trên và thoát khỏi chế độ đặt địa chỉ.

II. Đưa hệ thống về các thông số mặc định

1. Vào chế độ lập trình:

- Nhập mã lập trình (mặc định là 5140) + 8 0 0 0.
- Màn hình hiển thị:

Program Mode *Fill #View - 00

2. Nhập vào *97.

- Màn hình hiển thị:
- Nhập 1 để xác nhận.

Load default ? 0=No 1=Yes

3. Nhập vào *99, ấn 1 xác nhận để thoát khỏi chế độ lập trình.

III. Lập trình các thông số của phân vùng (Partition).

1. Lập trình số phân vùng sẽ đưa vào quản lý:

- Nhập mã lập trình (mặc định là 5140) + 8 0 0 0.
- Nhập vào *94, màn hình hiển thị:

Alt Program Mode *Fill #View -00

- Nhập tiếp *94:

Alt Program Mode *Fill #View 200

- Nhập vào *00:
- Nhập vào số lượng phân vùng cần thiết
- Ấn (*) để xác nhận số lượng phân vùng đã nhập.
- Nhập vào *98, ấn 1 xác nhận để thoát khỏi chế độ lập trình.

of Partitions (1-8) 200

2. Lập trình bàn phím phụ ứng với các phân vùng phụ (từ Partition 2-8):

- Nhập mã lập trình (mặc định là 5140) + 8 0 0 0.
- Nhập vào *93:

Zone Prog. ? 1=Yes 0=No

- Nhập vào (0) 4 lần cho đến khi màn hình hiển thị:

Device Prog. ? 1=Yes 0=No

- Nhập (1) để vào chế độ lập trình thiết bị.
- Nhập vào địa chỉ của bàn phím đã xác lập (như trong ví dụ trên, nhập vào (12))

Device Address 01-30, 00=Quit

- Ấn (*) để xác nhận. Màn hình hiển thị:
+ Nhập vào (01)

Device Type 00

- Ấn (*) để xác nhận. Màn hình hiển thị:
+ Nhập vào số của phân vùng mà bàn phím đang lập trình sẽ điều khiển.

01 Console Part 0

- Ấn (*) để xác nhận. Màn hình hiển thị:
+ Nhập thông số xác định chế độ âm thanh hoạt động trên bàn phím:

01 Sound Option 0

0= Toàn bộ âm thanh hoạt động bình thường

1= Không phát âm thanh chế độ arm/disarm và entry/exit

2= Không phát âm thanh chế độ báo khách (chime)

3= Không phát âm thanh của cả 3 chế độ trên

+ Ấn (*) để xác nhận.

- Màn hình hiển thị:

+ Nhập (0) để không cho phép bàn phím arm cho cả hệ thống (bao gồm phân vùng khác)

+ Ấn (*) để xác nhận.

01 Keypad GLBL? 0

3. Nhập vào *99 để thoát khỏi chế độ lập trình.

IV. Lập trình số điện thoại cần được thông báo khi có báo động.

1. Vào chế độ lập trình:

- Nhập mã lập trình (mặc định là 5140) + 8 0 0 0.

2. Nhập vào *33

- Màn hình hiển thị:

- Nhập vào số điện thoại (tối đa 17 chữ số)

- Mỗi chữ số nhập vào sẽ được hiển thị trên 1 dòng

- Nếu phải gọi qua tổng đài (cần thời gian chờ), nhập vào #13

+ Ví dụ: Cần gọi 9876543 qua tổng đài nội bộ, nhập vào: 9 #13 9 8 7 6 5 4 3

Primary number -33

3. Nhập vào *34 – số điện thoại dự phòng khi số chính không liên lạc được.

- Màn hình hiển thị:

- Nhập vào số điện thoại (tối đa 17 chữ số) tương tự như cách trên

Secondary number -34

4. Nhập vào *99 để thoát khỏi chế độ lập trình. Ấn (1) để xác nhận.

V. Lập trình zone.

1. Vào chế độ lập trình:

- Nhập mã lập trình (mặc định là 5140) + 8 0 0 0.

2. Nhập vào *93

- Màn hình hiển thị:

+ Nhập vào 1 để xác nhận lập trình zone

- Màn hình hiển thị:

+ Nhập vào 1 để hiển thị thông số sau khi cài đặt

- Màn hình hiển thị:

+ Nhập số thứ tự của zone cần lập trình

+ Ấn (*) để xác nhận.

- Các thông số mặc định hiển thị lần lượt:

+ 010: Số thứ tự của zone đang lập trình

+ ZT(zone type): kiểu đáp ứng của zone (cửa chính, cửa sổ, báo cháy,...)

+ P(partition): phân vùng đang quản lý zone đó

+ RC(report code): mã số thông báo qua nhắn tin, điện thoại (nếu có)

+ In(Input Type): kiểu kết nối của đầu báo tới trung tâm

+ L(loop number): số của vòng lặp địa chỉ mà zone này kết nối vào.

+ Ấn (*) để bắt đầu xác lập các thông số

- Màn hình hiển thị thông số mặc định của zone:

Zone Prog. ? 1=Yes 0=No
Set to Confirm? 1=Yes 0=No
Enter Zone No. 000=Quit
010 ZT P RC In L 00 1 10 00 1

010 Zone Type Perimeter 03

+ Nhập vào kiểu đáp ứng cho zone:

- 00: Zone không sử dụng (hoặc xoá zone)
- 01: Cửa chính (có thời gian trễ vào/ra)
- 02: Cửa sau (có thời gian trễ vào/ra dài hơn)
- 03: Báo động ngay khi có tác động tới đầu báo (như hiển thị trên)
- 06: Nút ấn khẩn cấp (chỉ gọi điện thông báo, không báo động tại chỗ)
- 07: Nút ấn khẩn cấp (gọi điện, kêu chuông, báo động)
- 09: Zone báo cháy (hoạt động 24/24, không phụ thuộc chế độ Arm)

+ Ấn (*) để xác nhận kiểu đáp ứng.

- Màn hình hiển thị:

+ Nhập vào số của phân vùng mà zone này đang hoạt động.

010 Partition 1

+ Ấn (*) để xác nhận.

- Màn hình hiển thị thông số để thiết lập mã số thông báo (report code) theo hệ thập lục phân A=10; B=11; C=12; D=13; E=14; F=15

010 Report Code 1st 03 2nd 12 3C

+ Hệ thống sẽ tự động gán mã thông báo cho từng zone, ấn (*) 3 lần để xác nhận.

- Màn hình hiển thị:

+ Lựa chọn phương thức đáp ứng và báo động chuông và rơle cho zone:

010 Bell/Rly Sel 0

- 0: Không báo chuông hay rơle
- 1: Chỉ báo chuông 1
- 2: Chỉ báo chuông 2
- 3: Chỉ báo chuông 1 và chuông 2
- 4: Chỉ báo rơle
- 5: Chỉ báo chuông 1 và rơle
- 6: Chỉ báo chuông 2 và rơle
- 7: Báo cả chuông 1, chuông 2 và rơle

+ Ấn (*) để xác nhận.

- Màn hình hiển thị:

+ Nhập vào phương thức kết nối của zone:

- 00: Không kết nối (zone không sử dụng)
- 01: Nối dây trực tiếp tới tủ trung tâm điều khiển (có 8 zone)
- 06: Thiết bị trong vòng lặp địa chỉ, xác định theo số series
- 07: Thiết bị trong vòng lặp địa chỉ, xác định theo địa chỉ cần gạt nhị phân-

010 Input Type Hardwire 01

- dip switch.

+ Ấn (*) để xác nhận.

- Màn hình sẽ hiển thị lại các thông số đã thiết lập

010 ZT PRC In L 00 1 10 00 1

+ Ấn (#) để quay lại sửa các thông số chưa đúng

+ Ấn (*) để xác nhận.

- Màn hình sẽ hiển thị lại:

+ Nhập số thứ tự của zone tiếp theo cần thiết lập rồi ấn (*) để lặp lại các bước như trên.

Enter Zone No. 000=Quit

- Nếu muốn thoát khỏi chế độ lập trình zone, nhập vào (000) rồi ấn (*) để thoát.

3. Nhập vào *99 để thoát khỏi chế độ lập trình. Ấn (1) để xác nhận.

VI. Lập trình tổ hợp từ minh hoạ cho từng zone.

1. Vào chế độ lập trình:

- Nhập mã lập trình (mặc định là 5140) + 8 0 0 0.

Zone Prog. ? 1=Yes 0=No

2. Nhập vào *93:

- Nhập vào (0) 3 lần cho đến khi màn hình hiển thị:
+ Ấn (1) để xác nhận
- Màn hình hiển thị:
+ Ấn (1) để xác nhận

Alpha Prog. ? 1=Yes 0=No

Zone Descrip. ? 0=No 1=Yes

- Màn hình hiển thị:
+ Nhập vào số thứ tự của zone cần minh hoạ
Ví dụ: Nhập vào zone 12 (012)

* Zone ??? (000=Quit)

- Màn hình hiển thị:
+ Ấn (3) để lựa chọn chữ cái đầu tiên (Ví dụ: K).
+ Ấn (6) để xác nhận tìm các chữ minh hoạ bắt đầu bằng K.
+ Dùng phím (1) và (3) để tìm đến chữ cái cần minh hoạ (Ví dụ: Kitchen).
+ Nếu muốn zone minh hoạ bằng 1 từ này, ấn (8), nếu muốn minh hoạ thêm bằng từ thứ 2, ấn (6).

* Zone 012 A

- Trường hợp ấn (6), màn hình hiển thị:
+ Sử dụng các phím như trên để lựa chọn
Ví dụ: Window

* Zone 012 Kitchen A

- Ấn (8) để lưu lại các từ minh hoạ vừa thiết lập.
- Màn hình sẽ hiển thị lại:
+ Nhập số thứ tự của zone tiếp theo cần thiết lập rồi ấn (*) để lặp lại các bước như trên.

* Zone ??? 000=Quit

- + Nếu muốn xem lại minh hoạ đã thiết lập, nhập vào (#012)
- Nếu muốn thoát khỏi chế độ lập trình zone, nhập vào (000) rồi ấn (*) để thoát.

3. Nhập vào *99 để thoát khỏi chế độ lập trình. Ấn (1) để xác nhận.

VII. Nhập mã người sử dụng (User code):

1. Đổi mã thợ cài đặt (Installer):

- Vào chế độ lập trình: nhập mã lập trình (mặc định là 5140) + 8 0 0 0.
- Nhập vào *00:
- Nhập vào mã mới thay cho 5140

Installer code -00

2. Thêm mã người sử dụng mới:

- Nhập vào mã lập trình (mặc định là 5140) + (8)
- Nhập số thứ tự của người được thêm vào (từ 002 đến 150)
- Nhập mã số cho người mới này

(* Trong quá trình thực hiện 3 bước trên, màn hình bàn phím không hiển thị sự thay đổi nào)

- Màn hình hiển thị:
- Xác định cấp điều khiển cho người dùng này:
0: Mã thợ cài đặt (Installer):

User Number = 002 Enter Auth. Level
--

- + Chỉ có 1 mã duy nhất.
- + Có thể vận hành bất cứ chức năng nào của hệ thống (arm, disarm, bypass,...), nhưng không thể tắt chế độ bảo vệ (disarm) khi đã được bất kì người dùng nào khác bật lên.
- + Có thể thêm, xoá hoặc thay đổi tất cả các mã khác.
- + Là mã duy nhất có thể vào được chế độ lập trình.

1: Mã chủ nhà (Master):

- + Có thể sử dụng tất cả các chức năng thông thường của hệ thống.
- + Có thể thiết lập, xoá hoặc thay đổi 148 mã người sử dụng ở cấp độ thấp hơn.
- + Không thể thiết lập được những mã ở cấp độ 0 và 1.
- + Có thể tự thay đổi mã số của mình.

2: Mã người quản lý (Manager):

- + Có thể sử dụng tất cả các chức năng thông thường của hệ thống đã được chủ nhà lập trình.
- + Có thể thiết lập, xoá hoặc thay đổi mã người sử dụng ở cấp độ thấp hơn .
- + Không thể thiết lập được những mã ở cấp độ 0 và 1.
- + Có thể tự thay đổi mã số của mình.

3: Mã nhân viên:

- + Không thể thêm hoặc thay đổi bất kì mã người dùng nào.
- + Có thể khởi động, tắt hệ thống (Arm, Disarm) và bỏ qua zone nào đó (Bypass).

4: Mã người giúp việc:

- + Không thể thêm hoặc thay đổi bất kì mã người dùng nào.
- + Có thể khởi động, tắt hệ thống (Arm, Disarm).

5: Mã người trông trẻ:

- + Không thể thêm hoặc thay đổi bất kì mã người dùng nào.
- + Có thể khởi động, nhưng chỉ được tắt hệ thống khi chính mình khởi động.

6: Mã người bị quản thúc:

- + Khi mã này cố gắng khởi động hoặc tắt chế độ bảo vệ, hệ thống sẽ gửi 1 báo động cảm đến trạm kiểm soát trung tâm (nếu được kết nối).

Tham khảo thêm:

- ADEMCO VISTA 128FB Commercial Fire and Burglary Partitioned Security System With Scheduling - Installation and Setup Guide.
- ADEMCO VISTA 128FB Commercial Fire and Burglary Partitioned Security System With Scheduling - Programming Guide.
- ADEMCO VISTA 128FB Commercial Fire and Burglary Partitioned Security System With Scheduling - User Guide.
- Tài liệu hướng dẫn lắp đặt và sử dụng của các module mở rộng alpha keypad 6160, 4208, 4209, Vista gateway module, ...

-----oO-----